

# Bland skog och våtmarker i Håkankila och Ubbhult

## Arkeologisk utredning



Dokument tillhör beslut D §510 Plan- och byggchef Elin Berg, 2026-04-30, PLAN.2024.747

Ankom: 2025-09-01, Arende: PLAN.2024.747 Handling: 2156719



Mark kommun  
Sätilla socken  
Håkankila 1:8, Ubbhult 2:2

Mats Hellgren  
Rapport 2025:22

## Göta Arkeologi rapport 2025:22

### Kontakt

Göta Arkeologi AB

Lyckebovägen 15

18 40 Sjömarken

kontakt@gotaarkeologi.se

Organisationsnummer: 559330-1426

**Upphovsrätt:** om inget annat anges, enligt Creative Commons licens CC BY. Villkor finns tillgänglig på <http://creativecommons.org/licenses/by/4.0/deed.sv>

**Kartor:** © Esri, baskartor: open street map. © Lantmäteriet, höjdmmodell grid 1+.

**Layout:** Mats Hellgren

**Omslagsbild:** Foto från väster som visar en del av utredningsområdet. Foto, Mats Hellgren



# Bland skog och våtmarker i Håkankila och Ubbhult

## Arkeologisk utredning

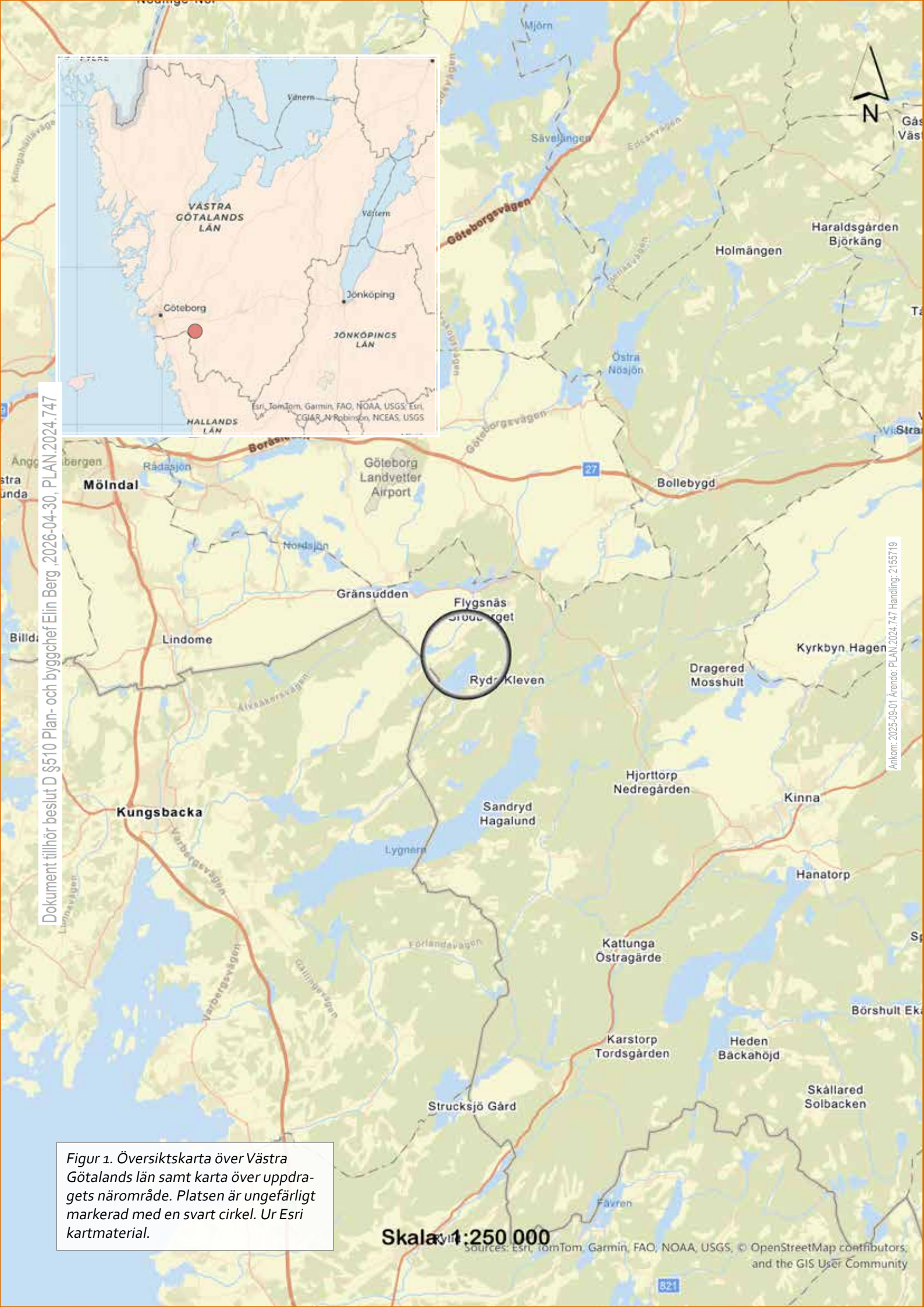
Mark kommun  
Sättila socken  
Håkankila 1:8, Ubbhult 2:2

Mats Hellgren

Göta Arkeologi Rapport 2025:22

# Innehåll

Sammanfattning.....	6
Bakgrund.....	6
Syfte .....	6
Miljö och fornlämningar.....	6
Kart- och arkivstudier .....	6
Metod och genomförande.....	10
Resultat .....	10
Slutsats .....	10
Måluppfyllelse .....	10
Referenslista.....	12
Administrativa uppgifter.....	12
Bilagor .....	13
Bilaga 1. Schaktbeskrivningar.....	13
Bilaga 2a. Schaktkarta västra delen.....	15
Bilaga 2b. Schaktkarta norra delen .....	16
Bilaga 2c. Schaktkarta södra delen.....	17



Dokument tillhör beslut D §510 Plan- och bygghet Elin Berg, 2026-04-30, PLAN.2024.747

Ankom: 2025-09-01; Ärende: PLAN.2024.747 Handling: 2156719

Figur 1. Översiktskarta över Västra Götalands län samt karta över uppdragets närområde. Platsen är ungefärligt markerad med en svart cirkel. Ur Esri kartmaterial.

Skala 1:250 000

Sources: Esri, TomTom, Garmin, FAO, NOAA, USGS, © OpenStreetMap contributors, and the GIS User Community



Figur 2. Miljön inom utredningsområdet dominerades av skog. Foto från väster, Mats Hellgren

## Sammanfattning

Göta Arkeologi har genomfört en arkeologisk utredning inom ett område beläget cirka 1 kilometer sydöst om byn Jbbhult i Marks kommun. Undersökningen resulterade att inget av arkeologiskt eller antikvariskt värde framkom.

## Bakgrund

Marks kommun har för avsikt att bebygga ett område med bostäder inom fastigheterna Håkankila 1:8 och Jbbhult 2:2 i Sätåla socken. Göta Arkeologi fick i uppdrag av länsstyrelsen i Västra Götalands län (dnr: 431-10389-2024) att genomföra en arkeologisk utredning av det aktuella området.

## Syfte

Utredningens syfte var att fastställa om det fanns fornlämningar eller övriga kulturhistoriska lämningar inom utredningsområdet. Utredningen skulle även identifiera, motivera och antikvariskt bedöma nypptäckta fornlämningar och övriga kulturhistoriska lämningar samt preliminärt även avgränsa dem. Uppdraget innebar också att ytor där fornlämningar kan finnas under markytan skulle identifieras.

Resultatet ska kunna användas av länsstyrelsen som beslutsunderlag inför eventuella fortsatta åtgärder samt av Marks kommun som planeringsunderlag.

## Miljö och fornlämningar

Utredningsområdet är knappt 8 hektar stort och beläget strax norr om sjön Stora Öresjö i Marks kommun. Mer-

parten av området är småkuperat och bevuxet med skog (figur 3) och höjden ligger mellan 109-117 meter över havet. Jordmånen bestod till största delen av silt, sandig morän och kärtrorv (SGU).

Inga fornlämningar eller övriga kulturhistoriska lämningar var kända inom utredningsområdet.

Lämningsbilden i närområdet visar på en by- och gårdstomt (L1964:5759), fyndplatser för stenyxor och en skafthålsyxa (L1964:5121 och L1964:5690), fyndplatser för slagen flinta (L1964:5686-5687), lösfynd av en skafthålsyxa och ett stenredskap (L1964:5691-5692) och en lägenhetsbebyggelse (L1959:3120) (Figur 3).

## Kart- och arkivstudier

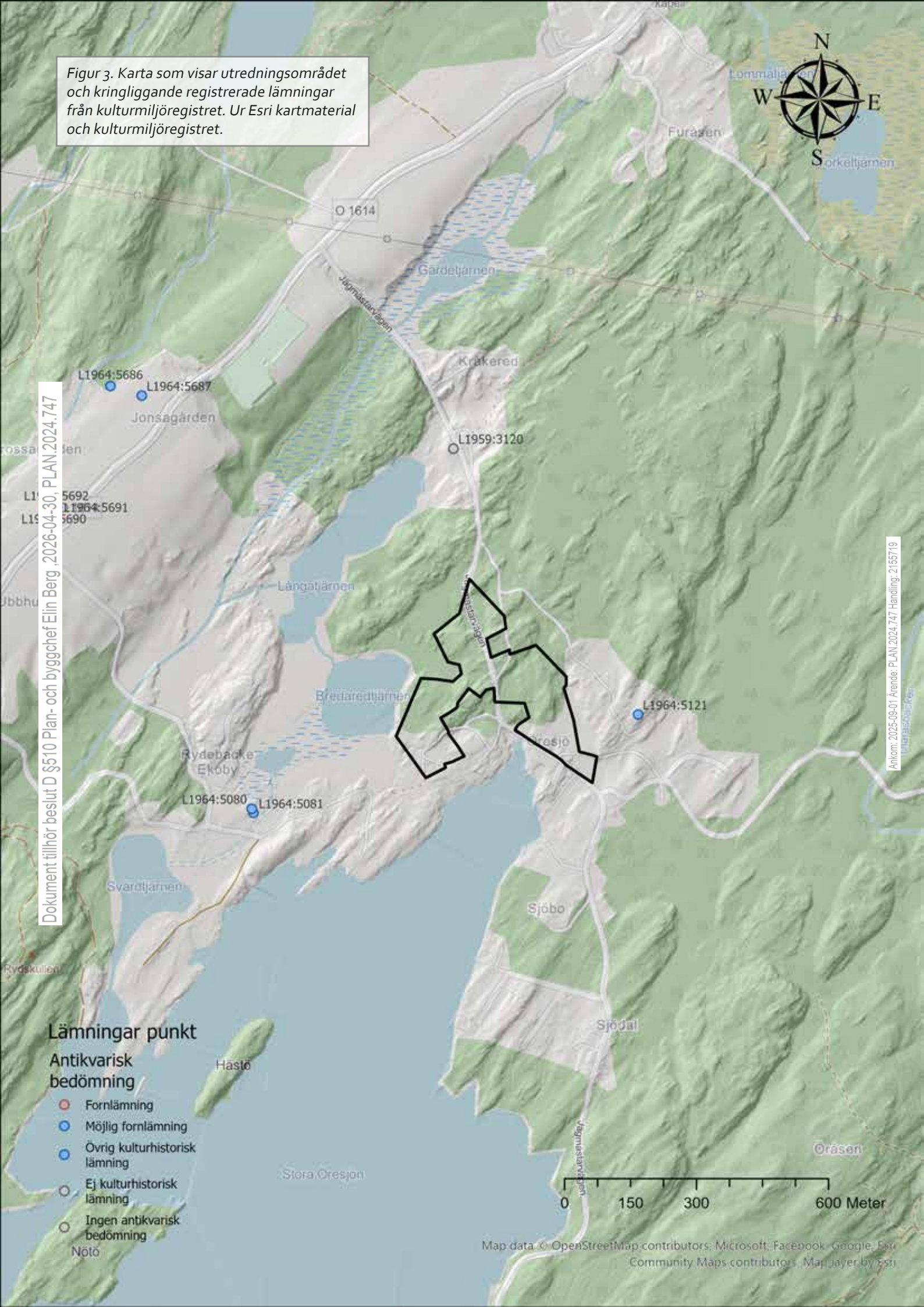
Den äldsta kartan som visar utredningsområdet inom Håkankilas ägor är en lagskifteskarta från 1852 som enbart visar på obebyggda utmarksområden (Figur 4). Den äldsta kartan som visar området inom Ubbhults ägor är den så kallade häradskartan från 1890-talet. Denna karta visar att merparten av utredningsområdet bestod av utmarksområden. En mindre del av området berör delar av tre torps åkermarksområden (Figur 5).

En ekonomisk karta från 1960-talet visar att merparten av utredningsområdet bestod av skogsområden och några mindre åkermarker.

Gården Håkankila är belagd 1540. Ortsnamnet är en omskrivning av det fornsvenska namnet Håkan. Det senare ledet härrör från ordet Kil eller Kila i betydelsen "kilformat jordstycke"

Gården Ubbhult är belagd 1540. Ortnamnet kan tolkas som en omskrivning av "Ubbes mark i skogen".

Figur 3. Karta som visar utredningsområdet och kringliggande registrerade lämningar från kulturmiljöregistret. Ur Esri kartmaterial och kulturmiljöregistret.



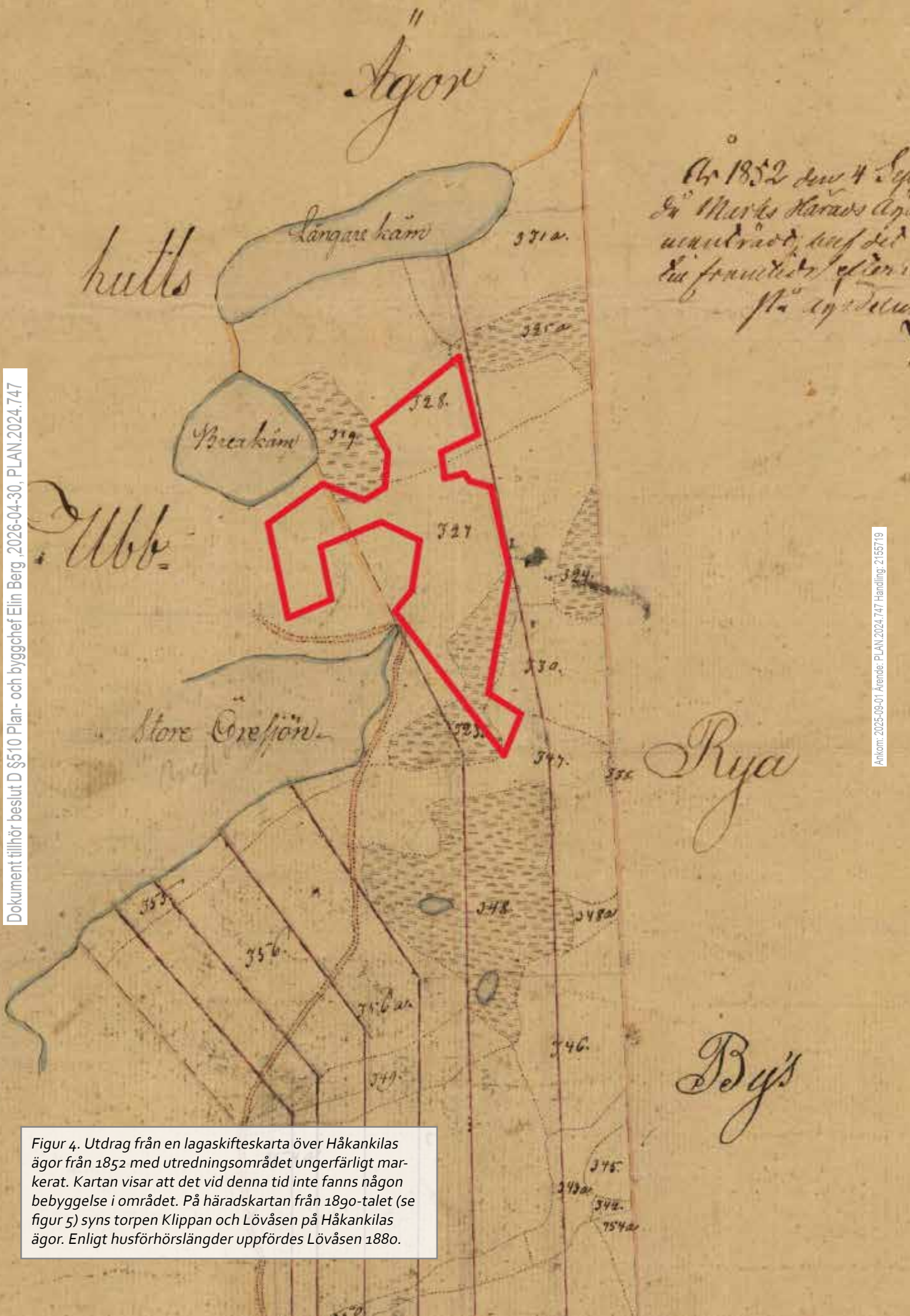
Dokument tillhör beslut D §510 Plan- och bygghet Elin Berg, 2026-04-30, PLAN.2024.747

### Lämningar punkt

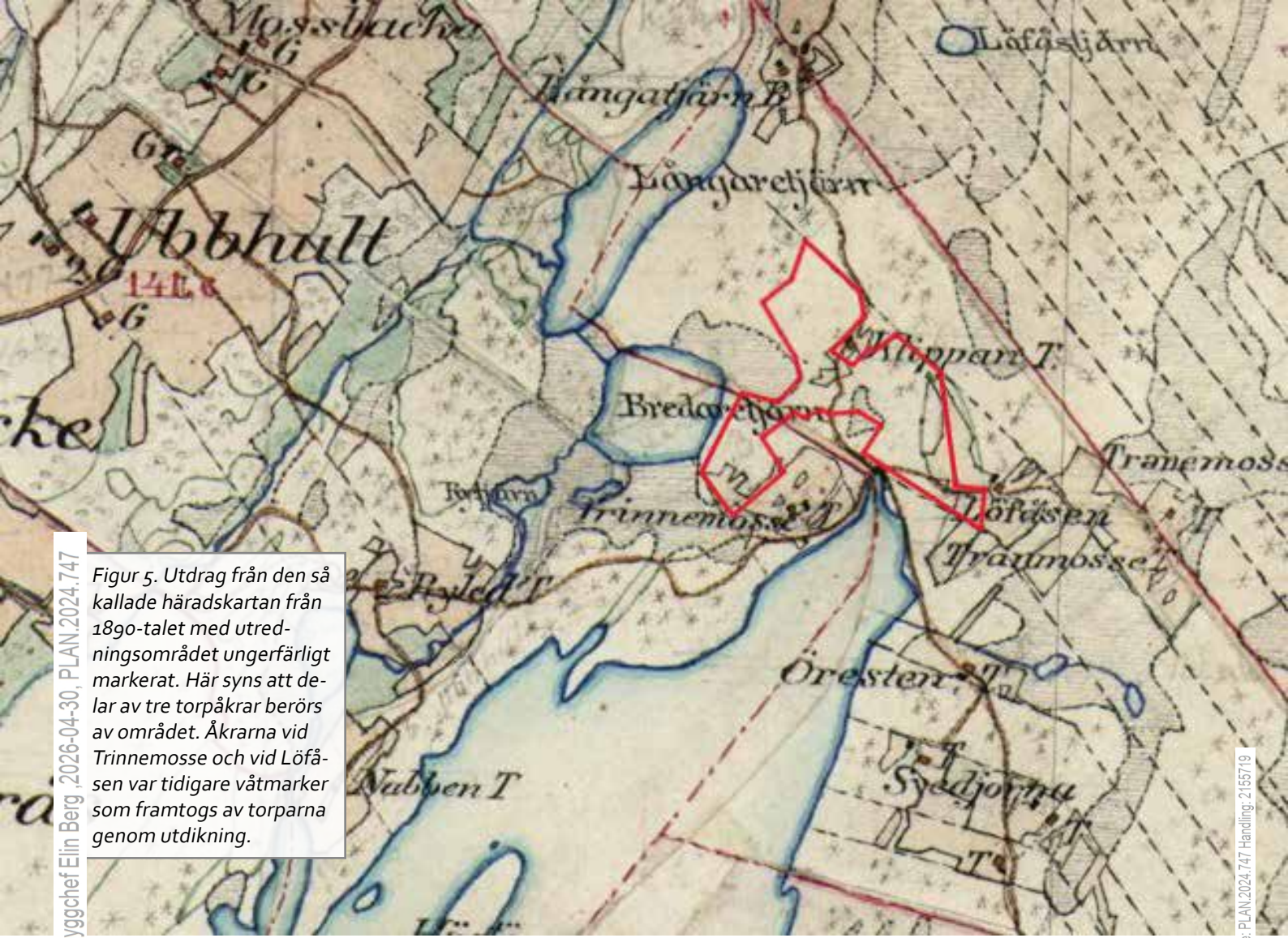
#### Antikvarisk bedömning

- Fornlämning
- Möjlig fornlämning
- Övrig kulturhistorisk lämning
- Ej kulturhistorisk lämning
- Ingen antikvarisk bedömning

Ankom: 2025-09-01; Ärende: PLAN.2024.747 Handling: 2156719



Figur 4. Utdrag från en lagskifteskarta över Håkankilas ägor från 1852 med utredningsområdet ungerfärligt markerat. Kartan visar att det vid denna tid inte fanns någon bebyggelse i området. På häradskartan från 1890-talet (se figur 5) syns torpen Klippan och Lövåsen på Håkankilas ägor. Enligt husförhörslängder uppfördes Lövåsen 1880.



Dokument tillhör beslut D §510 Plan- och bygghet Elin Berg, 2026-04-30, PLAN.2024.747

Figur 5. Utdrag från den så kallade häradskartan från 1890-talet med utredningsområdet ungerfärligt markerat. Här syns att delar av tre torpåkrar berörs av området. Åkrarna vid Trinnemosse och vid Löfåsen var tidigare våtmarker som framtogs av torparna genom utdikning.

Ankom: 2025-09-01; Arende: PLAN.2024.747 Handling: 2156719



Figur 6. Foto mot öster. Merparten av utredningsområdet var skogbevuxet. Foto, Elinor Malmberg

## Metod och genomförande

Utredningen inleddes med kart- och arkivstudier som genomfördes med hjälp av webbtjänsterna Fornsök, Historiska kartor, Kartbild och Min Karta samt Ortnamnsregistret.

Fältarbetet inleddes med en inventering till fots med jordsond för att kunna bedöma eventuella lämningar under vegetationsskiktet. Därefter påbörjades sökschaktning med grävmaskin för att söka efter fornlämningar under markytan.

Inmätningar skedde med RTK-kopplad GPS och för digital dokumentation av schakt och anläggningar i fält användes en tablet och programvaran Arkeo. Fotografering skedde med mobilkamera.

Totalt grävdes 79 schakt med en sammanlagd yta av cirka 525 kvadratmeter (se figur 8). Beskrivningar av schakt finns i bilaga 1 och schaktkartor finns i bilaga 2a-c.

## Resultat

Undersökningen resulterade i att inget av arkeologiskt eller antikvariskt värde påträffades. Därtill kunde inga lämpliga lägen för fornlämningar under markytan identifieras.

## Slutsats

Utredningen resulterade i att inget av arkeologiskt eller antikvariskt värde påträffades.

## Måluppfyllelse

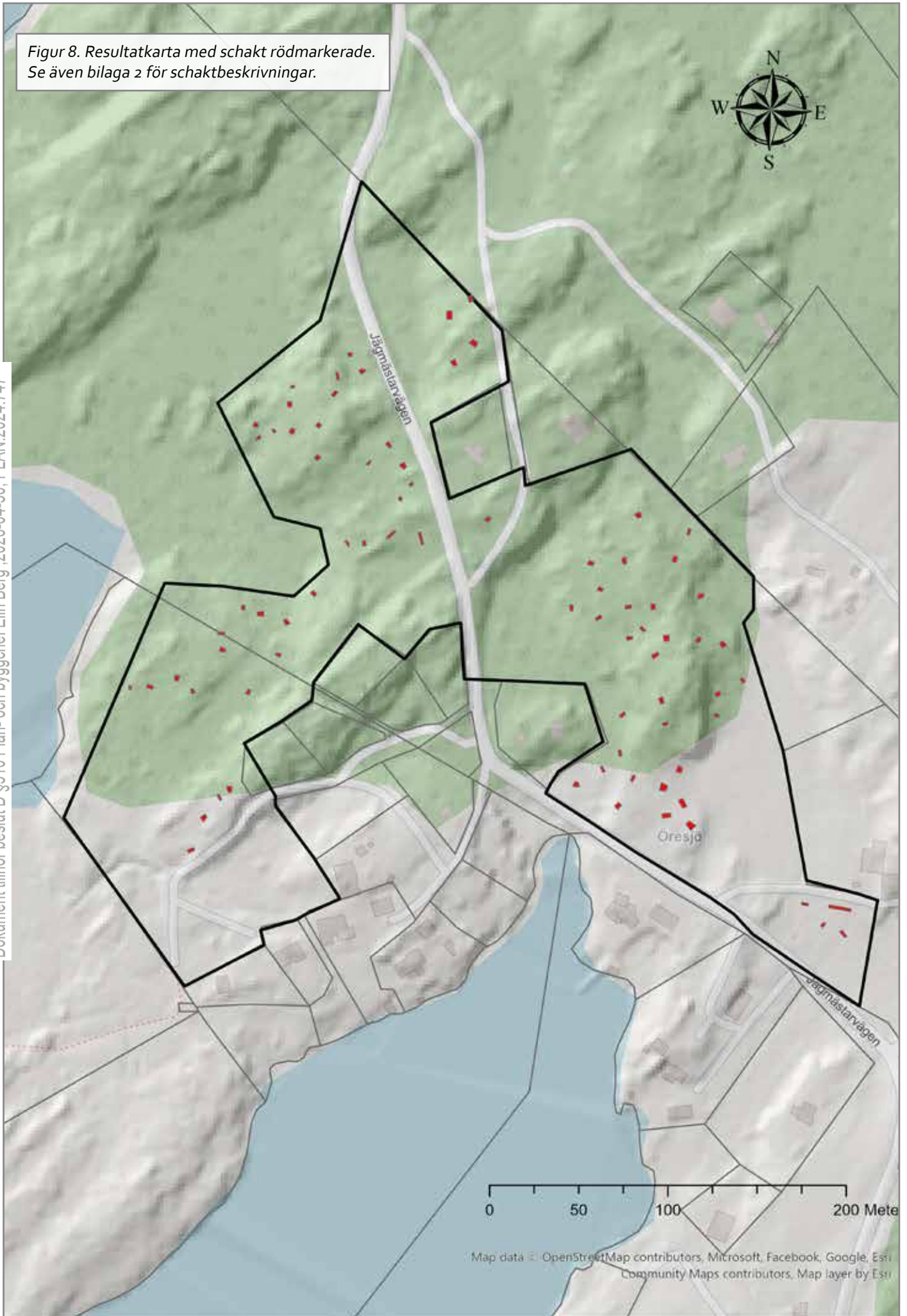
Den arkeologiska utredningen kunde genomföras enligt undersökningsplanen utan avvikelser.

Målen för utredningen bedöms vara uppfyllda.



Figur 7. Foto mot nordöst där Brearetjärn skymtar i bakgrunden. Foto, Elinor Malmberg

Figur 8. Resultatkarta med schakt rödmarkerade. Se även bilaga 2 för schaktbeskrivningar.



## Referenslista

Historiska kartor, Lantmäteriet. <https://historiskakartor.lantmateriet.se/> (hämtad 2025-06-06)

Håkankile      Lagaskifte      1852      Lantmäterienheternas arkiv      15-sät-90

Häradsekonomska kartan      1890-97 Riket allmänna kartverk      Sätila, 25-7

Jordartskartan, Sveriges Geologiska Undersökning (SGU). <https://apps.sgu.se/kartvisare/kartvisare-jordarter-25-100.html> (Hämtad 2025-06-06)

Kartbild. <https://kartbild.com/> (Hämtad 2025-06-09)

Kulturmiljöregistret (KMR). <https://app.raa.se/open/fornsok/> (Hämtad 2025-06-06)

Min karta, Lantmäteriet. <https://minkarta.lantmateriet.se/> (Hämtad 2025-06-06)

### Litteratur:

Ortnamnen i Älvsborgs län. Del IX:1 Marks härad, norra delen

## Administrativa uppgifter

Länsstyrelsens diarienummer: 431-10389-2025

Göta Arkeologi projektnummer: 2518

KMR uppdragsnummer: 202500481

Län: Västra Götaland

Kommun: Mark

Socken: Sätila

Fastighet: Håkankila 1:8, Ubbhult 2:2

Fältarbete datum: 9-10 juni 2025

Fältarbete personal: Mats Hellgren, Elinor Malmberg

# Bilagor

## Bilaga 1. Schaktbeskrivningar

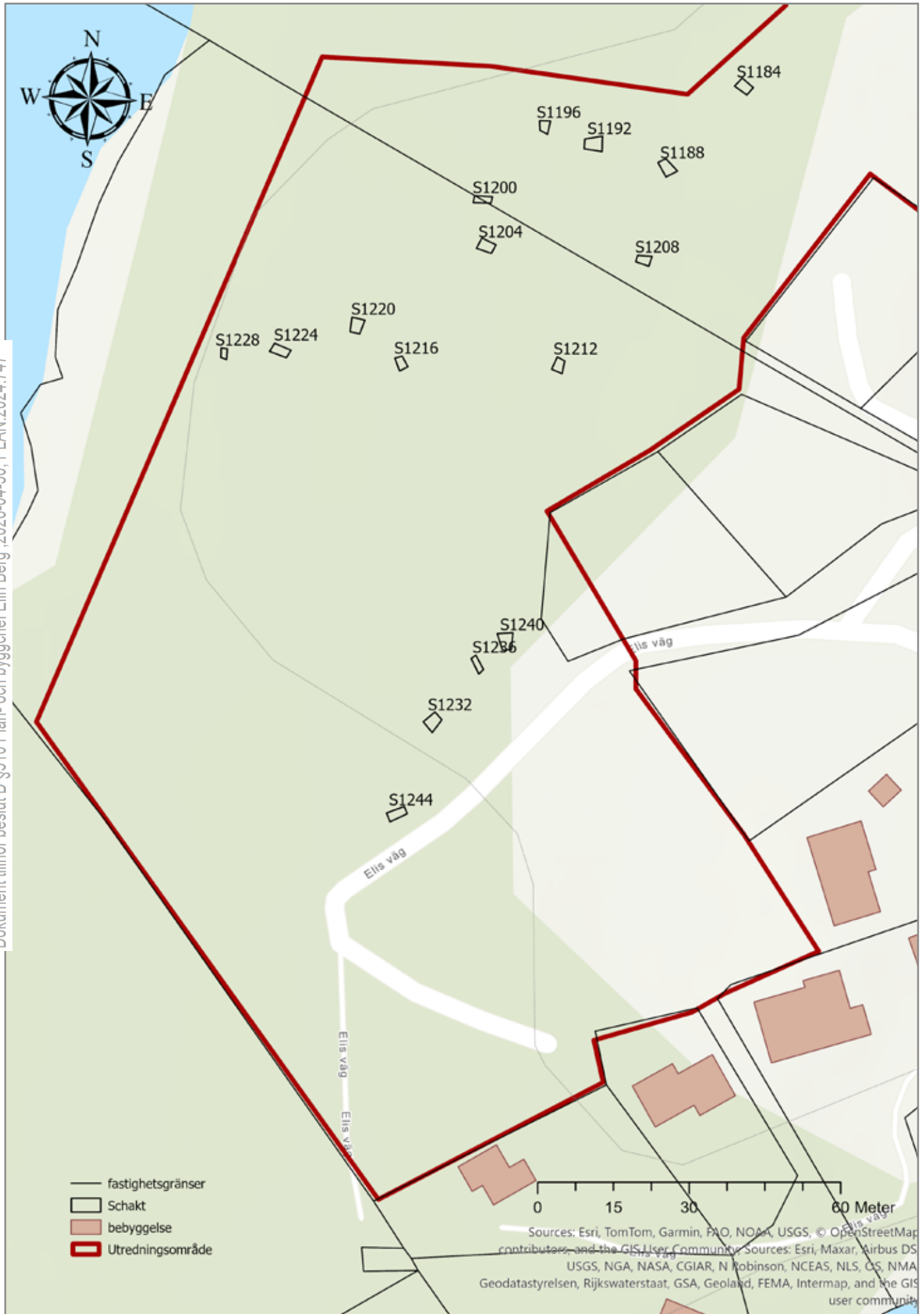
ID	Längd x Bredd (m)	Markslag	Genomgrävd jordtyp	Schaktdjup (m)	Alvmaterial	Kommentar
S1000	2x1,5	Skog	Matjord	0,2	Sand, Berg	
S1004	4x2	Skog	Blekjord	0,15	Morän, Berg	
S1008	4x3	Skog	Blekjord	0,1	Morän, Berg	
S1012	2x3	Skog	Blekjord	0,1	Sand, Morän	
S1016	4x2,5	Skog	Blekjord	0,1	Sand, Morän	
S1020	3x3	Skog	Blekjord	0,1	Sand	
S1024	3x2	Skog	Blekjord	0,1	Sand, Morän	
S1028	3x1,3	Skog	Torv	0,15	Sand	Blöthåla
S1032	3x2,5	Skog	Blekjord	0,1	Sand, Morän, Berg	
S1036	2x1,5	Skog	Blekjord	0,1	Sand, Morän	
S1040	3x3	Skog	Blekjord	0,1	Sand	
S1044	2x1,3	Öppen mark	Matjord	0,3	Silt	Tidigare åkermark, blött
S1048	2,5x2	Öppen mark	Förna	0,1	Sand, Morän	
S1052	2,5x1,5	Öppen mark	Blekjord	0,2	Silt, Berg	
S1056	3x3	Skog	Matjord	0,2	Sand, Morän	
S1060	4x4	Öppen mark	Matjord	0,2	Sand, Morän	
S1064	4,5x2	Öppen mark	Matjord	0,2	Silt, Sand, Berg	Tidigare åkermark
S1068	4x3,5	Öppen mark	Matjord	0,1	Silt, Berg	Tidigare åkermark
S1072	4x2	Öppen mark	Matjord	0,25	Silt, Morän	Tidigare åkermark
S1076	12x1,3	Öppen mark	Matjord	0,2	Silt, Morän	
S1080	4x1,3	Öppen mark	Matjord	0,25	Silt, Morän	Blött
S1084	2,5x1,3	Öppen mark	Matjord	0,2	Silt, Morän	
S1088	2,5x1,3	Öppen mark	Matjord	0,15	Silt, Morän	Blött
S1092	3x2	Öppen mark	Blekjord	0,15	Sand, Morän	
S1096	3,5x1,3	Öppen mark	Blekjord	0,2	Silt, Sand, Morän	
S1100	2,5x1,3	Öppen mark	Blekjord	0,15	Silt, Sand, Morän	
S1104	3x1,3	Öppen mark	Blekjord	0,2	Silt, Sand, Morän	
S1108	4x3	Öppen mark	Blekjord	0,15	Silt, Sand, Morän, Berg	
S1112	3x1,5	Skog	Blekjord	0,15	Silt, Sand, Morän	
S1116	2x1,3	Öppen mark	Blekjord	0,1	Silt, Sand, Berg	
S1120	3x2	Skog	Blekjord	0,15	Silt, Sand, Morän	
S1124	4x2	Skog	Blekjord	0,2	Silt, Sand	
S1128	3,5x2,5	Skog	Blekjord	0,15	Silt, Sand, Morän	
S1132	2,5x1,3	Skog	Blekjord	0,15	Silt, Sand, Morän	
S1136	3x2	Skog	Blekjord	0,1	Silt, Sand	
S1140	3x2	Skog	Blekjord	0,15	Silt, Morän	
S1144	3x2	Skog	Blekjord	0,2	Sand	
S1148	3x1,5	Skog	Blekjord	0,15	Silt, Morän	
S1152	3x2	Skog	Blekjord	0,2	Silt, Sand, Morän	
S1156	2x1,5	Skog	Blekjord	0,1	Silt, Sand	
S1160	3x1,5	Skog	Blekjord	0,2	Silt, Sand, Morän	
S1164	2,5x1,5	Skog	Blekjord	0,2	Silt, Sand, Morän	
S1168	6x1,3	Öppen mark	Blekjord	0,2	Silt	
S1172	6x1,3	Öppen mark	Blekjord	0,2	Silt	
S1176	3x1,3	Öppen mark	Blekjord	0,2	Silt	
S1180	3x1,3	Öppen mark	Blekjord	0,16	Silt	
S1184	3x1,3	Öppen mark	Blekjord	0,18	Silt	
S1188	3,5x3	Öppen mark	Blekjord	0,2	Silt	
S1192	3x3-2	Öppen mark	Blekjord	0,2	Silt	
S1196	2x3	Öppen mark	Blekjord	0,22	Silt	
S1200	3,5x1,3	Öppen mark	Blekjord	0,23	Silt	
S1204	3x2	Öppen mark	Blekjord	0,23	Silt	
S1208	3x1,3	Öppen mark	Blekjord	0,22	Silt	
S1212	3x2	Öppen mark	Blekjord	0,22	Silt	
S1216	4x1,3	Öppen mark	Blekjord	0,23	Silt	
S1220	3x2,5	Öppen mark	Blekjord	0,22	Silt	
S1224	4x2	Öppen mark	Blekjord	0,24	Silt	
S1228	3x1,3	Öppen mark	Blekjord	0,22	Berg	Flera större stenblock
S1232	3x2	Öppen mark	Blekjord	0,24	Silt	
S1236	3x1,3	Öppen mark	Blekjord	0,22	Silt, Berg	
S1240	3x2	Öppen mark	Blekjord	0,24	Silt	

Dokument tillhör beslut D.510 Plan- och byggchef Elin Berg, 2026-04-30, PLAN.2024.747

ID	Längd x Bredd (m)	Markslag	Genomgrävd jordtyp	Schaktdjup (m)	Alvmaterial	Kommentar
S1244	3x2	Öppen mark	Blekjord	0,24	Silt	
S1248	3x1,3	Öppen mark	Blekjord	0,24	Silt	
S1252	2x2	Öppen mark	Blekjord	0,24	Silt	
S1256	3x3	Öppen mark	Blekjord	0,26	Silt	
S1260	4x1,3	Öppen mark	Blekjord	0,24	Silt	
S1264	3x1,3	Öppen mark	Blekjord	0,26	Silt	
S1268	4x2	Öppen mark	Blekjord	0,24	Silt	
S1272	3x2	Öppen mark	Blekjord	0,2	Silt	
S1276	3x2,5	Öppen mark	Blekjord	0,2	Silt	
S1280	3x2	Öppen mark	Blekjord	0,16	Silt	
S1284	3x2	Öppen mark	Blekjord	0,2	Silt	
S1288	3x1,3	Öppen mark	Blekjord	0,2	Silt	
S1292	2x1,3	Öppen mark	Blekjord	0,18	Silt, Berg	
S1296	3x1,3	Öppen mark	Blekjord	0,18	Silt	
S1300	5x1,3	Öppen mark	Blekjord	0,2	Silt	
S1304	4x2	Öppen mark	Blekjord	0,18	Silt	
S1308	2,5x2	Öppen mark	Blekjord	0,16	Silt	
S1312	3x2	Öppen mark	Blekjord	0,18	Silt	

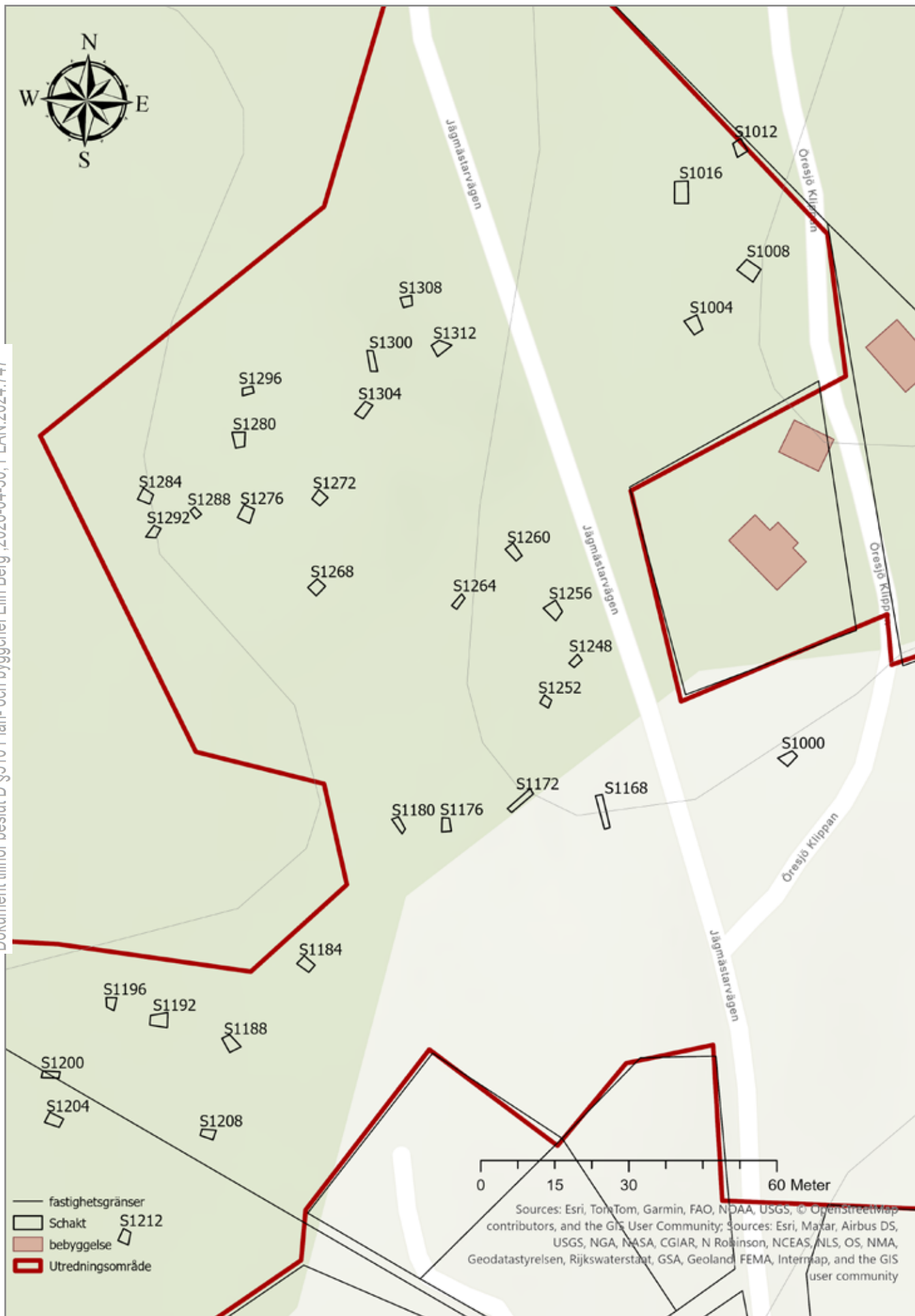
# Bilaga 2a. Schaktkarta västra delen

Dokument tillhör beslut D §510 Plan- och byggchef Elin Berg, 2026-04-30, PLAN.2024.747



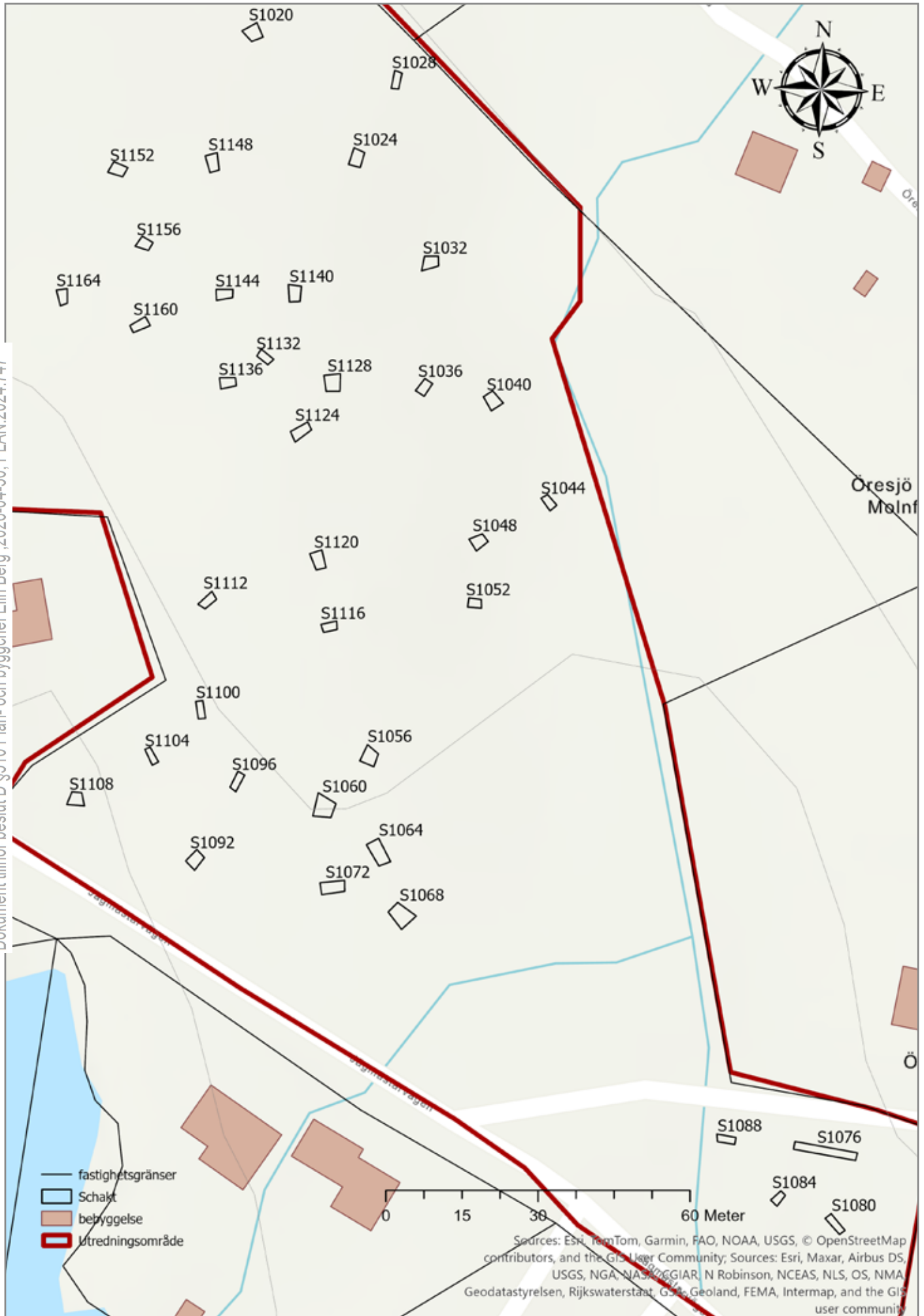
Bilaga 2b. Schaktkarta norra delen

Dokument tillhör beslut D §510 Plan- och byggchef Elin Berg, 2026-04-30, PLAN.2024.747



Bilaga 2c. Schaktkarta södra delen

Dokument tillhör beslut D §510 Plan- och bygghet Elin Berg, 2026-04-30, PLAN.2024.747



Ankom: 2025-09-01 Ärende: PLAN.2024.747 Handling: 2156719

Dokument tillhör beslut D §510 Plan- och byggchef Elin Berg, 2026-04-30, PLAN.2024.747

Ankom: 2025-09-01; Avenör: PLAN.2024.747 Handling: 2156719