

Trafikutredning för detaljplan för del av Ubbhult 2:2 och Håkankila 1:8



Dokument tillhör beslut D §510 Plan- och byggchef Elin Berg, 2026-04-30, PLAN.2024.747

Ankom: 2025-02-14 Ärende: PLAN.2024.747 Handling: 2128869

Uppdraget är utfört av Pontarius AB på uppdrag åt Marks Kommun.

Pontarius AB:

Ansvarig/handläggare trafik: Jesper Palmér

Handläggare trafik: Maja Stenlund

Uppdragsledare: Agneta Lapidus Muregård

Marks kommun:

Beställare/projektledare: Lena Bodén

Innehåll

1	Sammanfattning	3
2	Bakgrund	4
2.1	Syfte och omfattning.....	4
3	Befintlig miljö och planerad exploatering	5
3.1	Planerad exploatering.....	6
4	Trafikberäkning	7
5	Utformning av vägar och gator.....	8
5.1	Krav och riktlinjer.....	8
5.1.1	Hastighet.....	8
5.1.2	Sikt i korsning	8
5.2	Vägutformning	9
5.2.1	Lokalgator och trafikflöden	9
5.2.2	Trafiksäkerhet	9
6	Slutsats.....	12
6.1	Vidare arbete.....	12

Bilaga 1: Siktanalys

1 Sammanfattning

Marks kommun planerar en detaljplan i Ubbhult för cirka 30 nya bostäder. Denna trafikutredning visar att trafikökningen blir marginell men att vissa åtgärder kan behövas för säker trafik. Hastigheten på Jägmästarevägen behöver säkerställas till 50 km/h. Vid planering av lägen för nya anslutningar behöver siktförhållandena beaktas. Ingen separat gång- och cykelbana föreslås, men belysning vid busshållplatsen rekommenderas. Vidare arbete inkluderar hastighetsmätningar, detaljplanering av vägnätet och geotekniska undersökningar.

2 Bakgrund

Marks kommuns samhällsbyggnadsförvaltning planerar att ta fram en detaljplan för att möjliggöra ny bebyggelse nära St. Öresjön, Marks kommun, på del av fastigheterna Ubbhult 2:2 och Håkankila 1:8. I dagsläget är upplåtelseformen okänd men förutsätts vara en blandning av totalt ca 30 st fristående villor, radhus eller lägenheter. För lokalisering, se Figur 1.



Figur 1 Lokalisering och utbredning

2.1 Syfte och omfattning

Det huvudsakliga syftet med utredningen är att analysera trafiksituationen för samtliga trafikslag utifrån förväntat exploatering och ge förslag till lämpliga anslutningspunkter för nya gator. Gator inom nya områden för bostäder är inte analyserade. Kontroll av bl.a. geoteknik, dagvatten, VA mm. har inte heller utförts inom ramen för detta uppdrag.

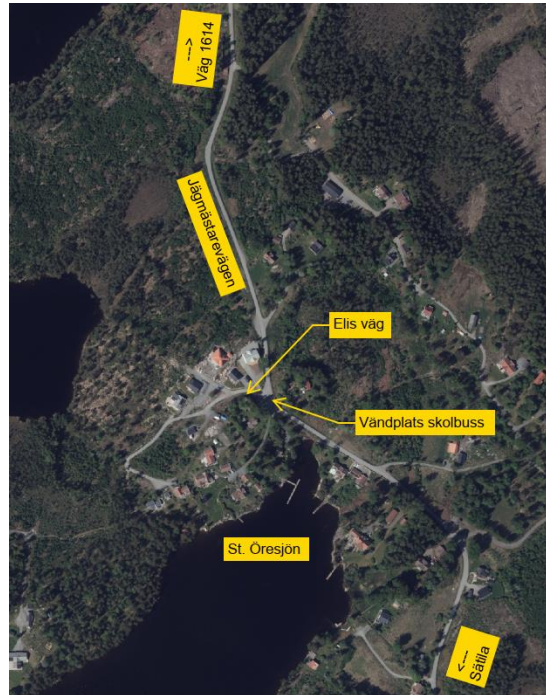
Utredningen är avsedd att utgöra planeringsunderlag för översiktsplan, detaljplan och bygglov, vilket gör att den är anpassad för att kunna förstås av beslutsfattare och tjänstemän.

Tillhandahållet underlag från kommunen:

- Grundkarta, DWG
- Skiss över föreslagen tomtindelning och utbredning av nya gator

3 Befintlig miljö och planerad exploatering

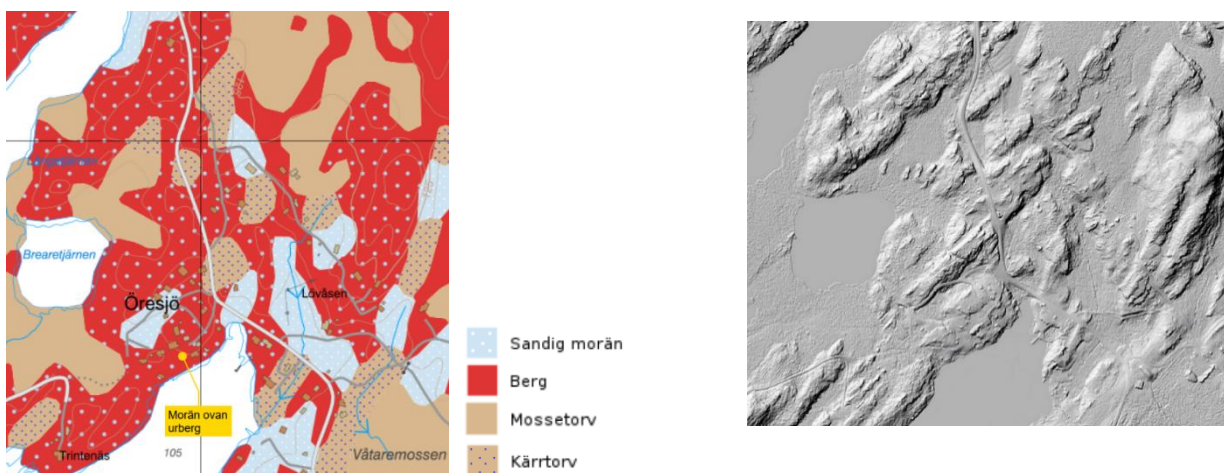
Aktuellt område är utpekad som LIS-område (Landsbygdsutveckling i strandnära lägen) i Marks kommuns översiktsplan. Dagens bebyggelse består av friliggande villor omgärdade av skog och sjöar. Genom området går Jägmästarevägen som ca 1 km norr om området ansluter till väg 1614. Samtliga aktuella vägar är enskilda.



Figur 2 Nuläge

Jägmästarevägen som går genom området är en smal väg (ca 4 m bred), utrustad med mötesplatser och med gällande bashastighet 70 km/h (vägmärken saknas). Längs aktuell sträcka förekommer längslutningar upp till 8 %. Kontroll av befintliga ledningar har ej utförts.

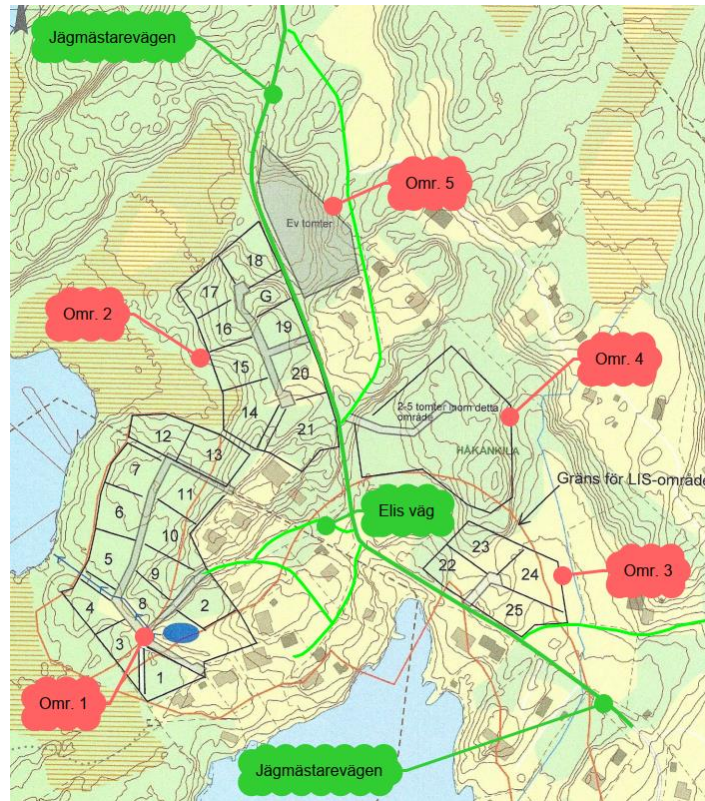
Befintliga markförhållanden och topografi framgår av Figur 3. Geoteknisk bedömning är ej utförd i den här utredningen utan informationen nedan avses endast vara underlag på en översiktlig nivå.



Figur 3 Översikt av jordarter och topografi

3.1 Planerad exploatering

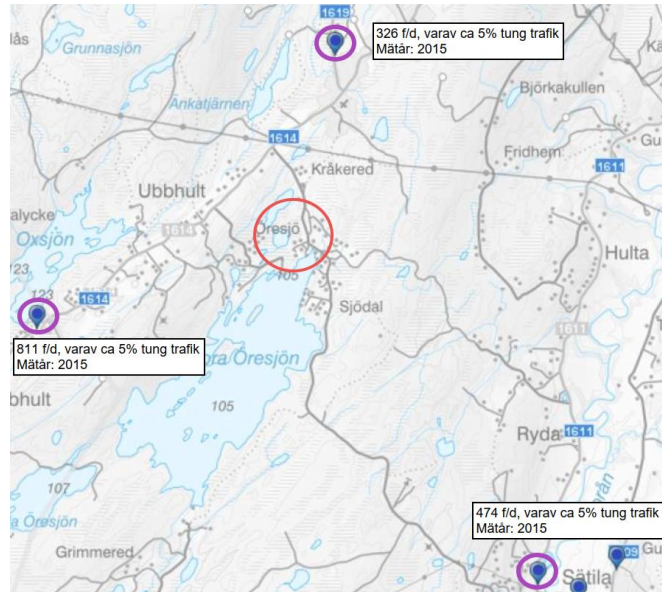
Ett förslag till kommande exploatering framgår av Figur 4.



Figur 4 Översikt planerad exploatering. Gröna linjer avser befintliga vägar.

4 Trafikberäkning

Trafikmätningar för Jägmästarevägen saknas. För att kunna göra en bedömning av dagens trafikflöden har antaganden gjorts utifrån Trafikverkets Trafikalstringsverktyg. Dessa kan sedan jämföras med Trafikverkets närmaste mätpunkter (se Figur 5) för en rimlighetsbedömning.



Figur 5 ÅDT i närliggande punkter

Med hjälp av alstringsverktyget kan också en **uppskattning** av tillkommande flöden göras. Följande antaganden har gjorts:

- Bostäder (antal boenden automatiskt genererat utifrån bostadstyp)
 - Befintligt antal bostäder är ca 60, samtliga villor
 - Planerade bostäder och antal boenden enligt Tabell 1
- Kollektivtrafik: I dagsläget skolbuss 1–2 turer/dag, ingen planerad utbyggnad av kollektivtrafik
- Gc-trafik: I dagsläget inga separerade gc-vägar och ingen planerad utbyggnad

Tabell 1 Ingångsvärden i alstringsverktyget

Bostadstyp	Befintligt			Tillkommande		
	Antal (st)	Boenden (st)	ÅDT (f/d)	Antal (st)	Boenden (st)	ÅDT (f/d)
Lägenhet	0	0		5	9	
Radhus/parhus	0	0	284	5	12	133
Villa	60	149		20	50	

Sammantaget ger beräkningarna en framtida ÅDT¹ på totalt ca 400 f/d, exkl. nyttotrafik.

¹ ÅDT: Årscygnstrafik, ett genomsnitt av årets alla dygns trafik.

5 Utformning av vägar och gator

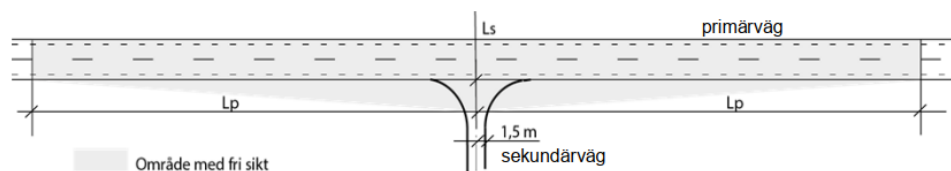
Som riktlinjer för kravställning vid utbyggnad av väg/gatu-nätet i området har Trafikverkets handbok för projektering av enskilda vägar² använts. Handbokens krav är dock inte bindande för projektet. Vid vidare planering/projektering behöver en detaljerad bedömning göras av vilka krav som är rimliga och möjliga att uppfylla för varje enskild väg/anslutning, med hänsyn till helheten.

5.1 Krav och riktlinjer

5.1.1 Hastighet

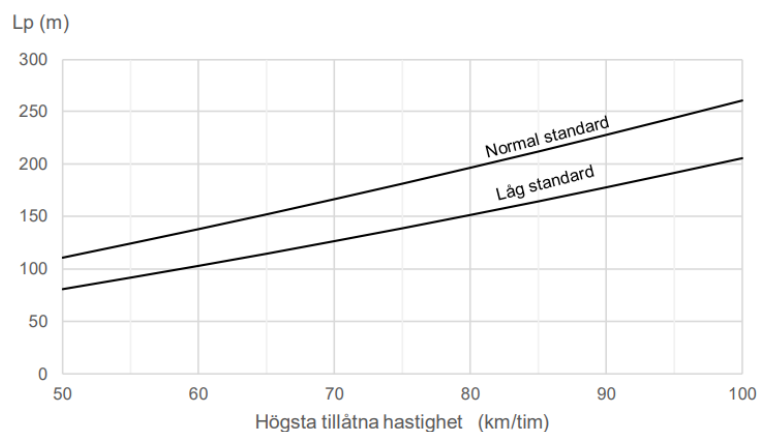
Nuvarande gällande hastighetsbegränsning är 70 km/h. Med hänsyn till befintlig vägs utformning och planerad exploatering med tillkommande anslutningar bör den lokalt sänkas till 50 km/h eller lägre, vilket också förutsätts vid analys av krav i följande delkapitel.

5.1.2 Sikt i korsning



Figur 6 Sikttriangel

Vid utfart från de nya bostadsområdena ska tillgänglig sikt i båda riktningar vara enligt Figur 6 och Figur 7. Utgångsläget är en punkt 3–5 m in på anslutande väg (L_s). För 50 km/h ska sikten i korsning alltså vara minst ca 80 – 110 m.



Figur 7 Sikt i korsning

² Handbok Projektering och byggande av enskilda vägar Publikation 2021:089

5.2 Vägutformning

Befintlig Jägmästarvägen uppnår inte tillräcklig mötessikt för varken 70 km/h eller 50 km/h, på sträckan enligt Figur 8. Verklig hastighet är dock okänd och det saknas rimliga lösningar för att förbättra siktförhållandena.

5.2.1 Lokalgator och trafikflöden

För att bedöma placering av lämpliga anslutningspunkter för tillkommande lokalgator har en siktanalys gjorts. Resultatet visas i Figur 8 och i bilaga 1. Mark inom sikttriangeln behöver hållas fri från byggnader, högre växtlighet samt berg och andra sikthindrande marknivåer. Redovisade lägen är ungefärliga och förutsätter att nya lokalgator ansluter med ett vilplan mot Jägmästarevägen.



Figur 8 Siktanalys (gäller båda sidor om Jägmästarevägen). Röd: Siktproblem för anslutningar. Grön: Lämplig sträcka för anslutning. Lila: Analyserad sträcka

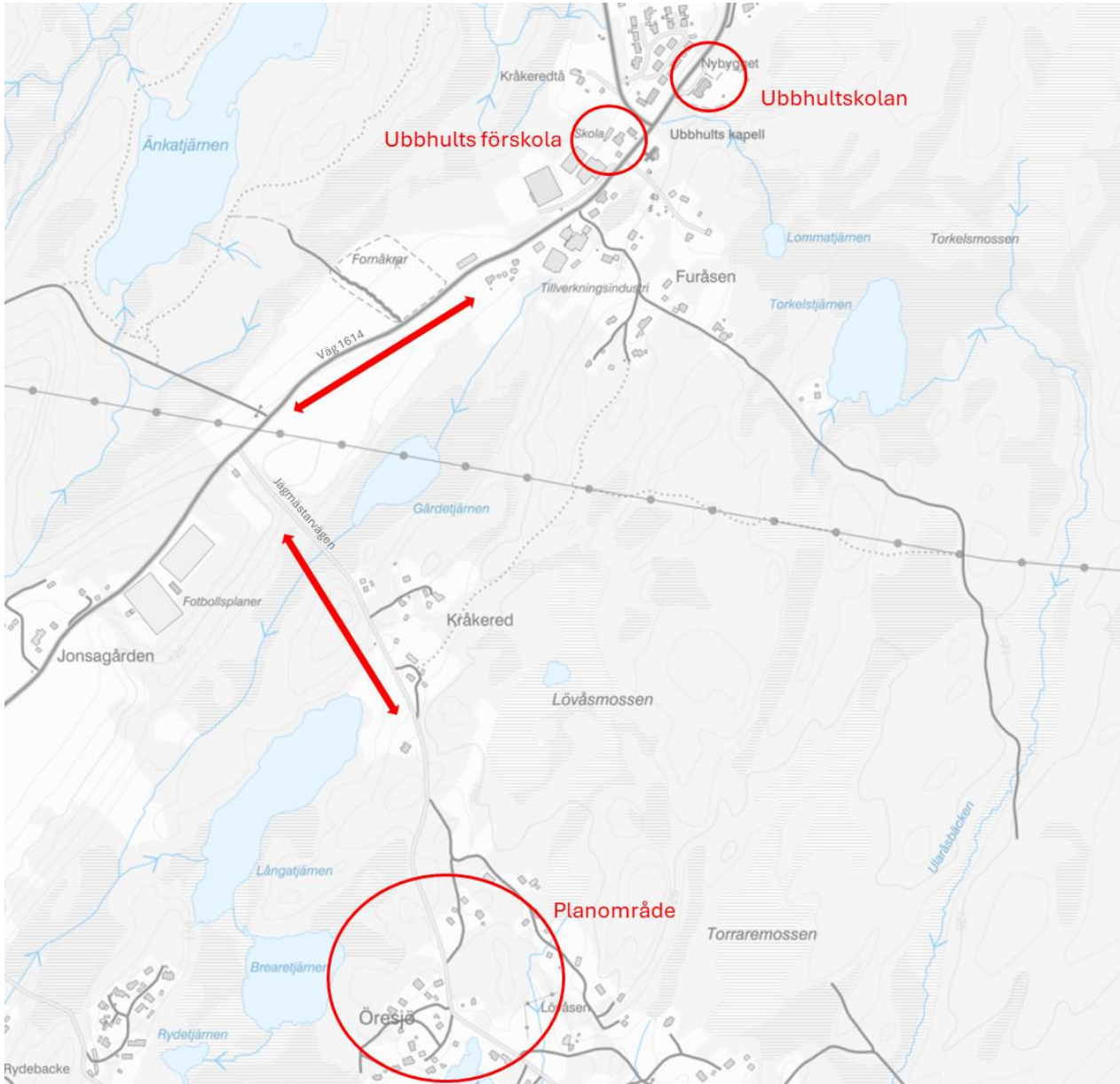
Trafikberäkningarna i kapitel 4 visar på en förvisso hög procentuell ökning av trafikflödet men totalmängden förblir även efter exploatering låg på Jägmästarevägen. Därför bedöms det att både Jägmästarevägen och korsningen mot Trafikverkets väg 1614 påverkas försumbart och inte föranleder vidare åtgärder.

Lokalgator bör utformas med en bredd om minst 5,5 m för att medge tillräckligt utrymme för sopbilar. Eventuella vändtyr bör utformas med 9-metersradie samt ytor för svep.

5.2.2 Trafiksäkerhet

Det finns inga gång- och eller cykelbanor i området, idag hänvisas de oskyddade trafikanterna till blandtrafik. På grund av den låga trafikmängden på Jägmästarvägen samt planerad hastighetssänkning till 50 km/h genom området anses det inte nödvändigt med en gång och cykelbana för de oskyddade trafikanterna. Om hastigheten hos fordonstrafik vid en hastighetsmätning visar sig vara högre än 50 km/h skulle trafiksituationen för de oskyddade trafikanterna vara kritisk. Vid ett sådant utfall krävs en utredning kring hastighetsdämpande åtgärder, exempelvis byggnation av gupp, för att lokalt sänka hastigheten för fordonstrafiken och således öka trafiksäkerheten för de oskyddade trafikanterna.

Barn och unga i området går i Ubbhultskolan och Ubbhults förskola. Skolvägen går via Jägmästarvägen och väg 1614 och är ca 2,5 km lång.



Dokument tillhör beslut D §510 Plan- och byggchef Elin Berg, 2026-04-30, PLAN.2024.747

Figur 9 Skolväg till och från planområdet

Ankom: 2025-02-14 Ärende: PLAN.2024.747 Handling: 2128869

Vid korsningen mellan Elis väg och Jägmästarvägen ligger busshållplatsen Öresjö för skolbuss (se figur nedan). Hållplatsen är i nuläget inte försedd med belysning. Belysning i hållplatsområdet och längs sträckan i planområdet skulle leda till en ökad trafiksäkerhet för samtliga trafikslag och en ökad trygghet för skolbarn som åker med bussen till och från skolan.



Figur 10 Placering busshållplats Öresjö

6 Slutsats

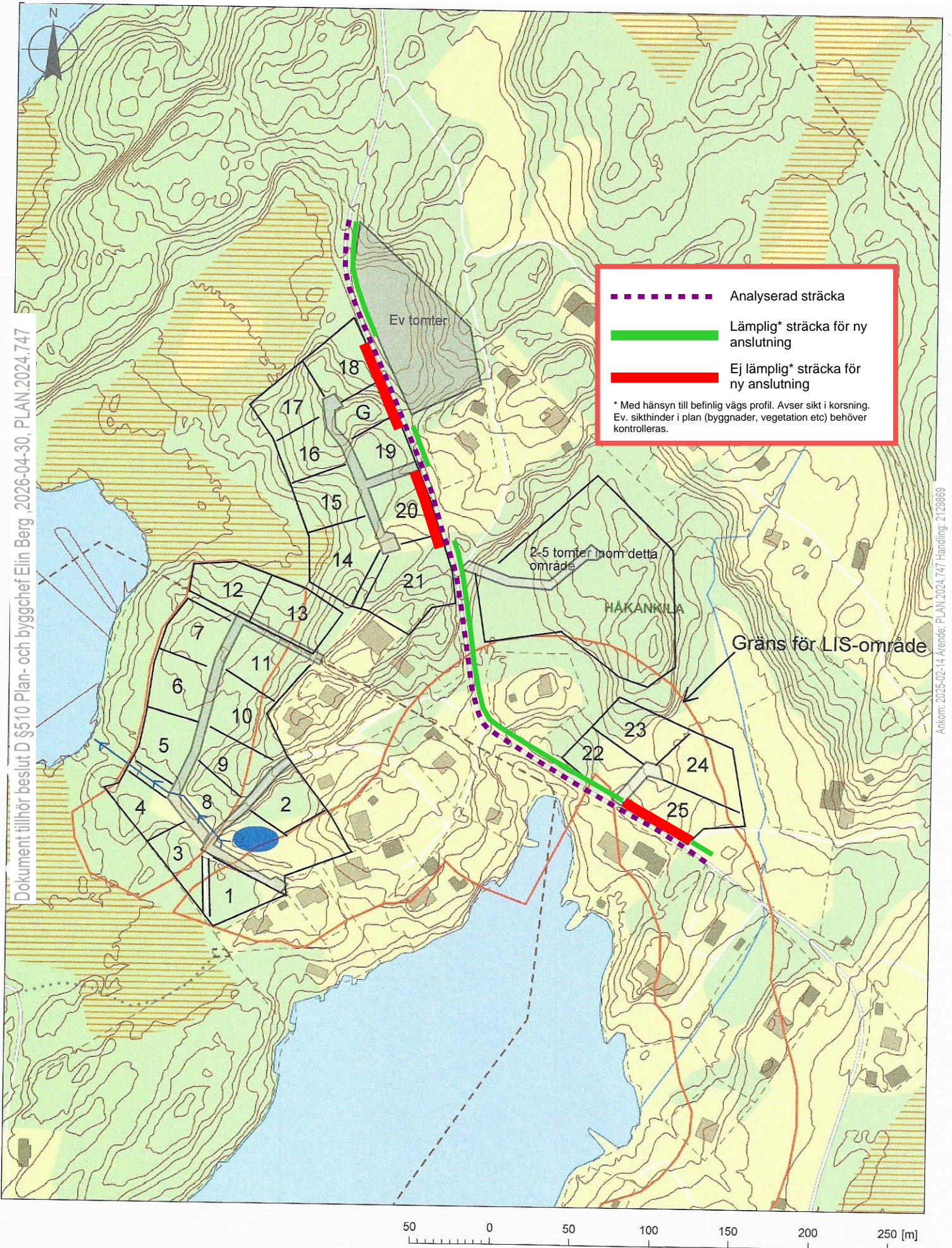
Utredningen visar på att den planerade exploateringen med cirka 30 nya bostäder endast medför en marginell ökning av trafikmängden och att den totala trafikbelastningen förblir låg. Några större förändringar av det befintliga vägnätet bedöms därför inte behövas. För en god trafiksäkerhet är det dock viktigt att säkerställa att verklig hastighet på Jägmästarevägen inte överstiger 50 km/h.

6.1 Vidare arbete

Undersökningar och analyser som inte är genomförda men som i ett väg/trafik-perspektiv rekommenderas att utföras i ett fortsatt arbete med detaljplanen är bl.a.:

- Bestämning i detalj av lägen för lokalgator och deras anslutningar till Jägmästarevägen. För detta behöver befintliga markförhållanden (t.ex. geotekniska förutsättningar) och anläggningar undersökas noggrannare tillsammans med platsspecifika siktanalyser
- Utformning lokalgator: Utredning av lämpliga vägbredder, dragning och höjdsättning, eventuell separering av trafikslag, behov av vändytor m.m.
- Hastighetsmätning: En studie av dagens körbeteende genom området där verkliga hastigheter mäts. Utifrån det kan en bedömning göras om eller vad behovet av hastighetsdämpande åtgärder är.

BILAGA 1: Siktanalys



Dokument tillhör beslut D §510 Plan- och byggher Elin Berg, 2026-04-30, PLAN.2024.747

Ankom: 2025-02-14 Arende: PLAN.2024.747 Handling: 2128869